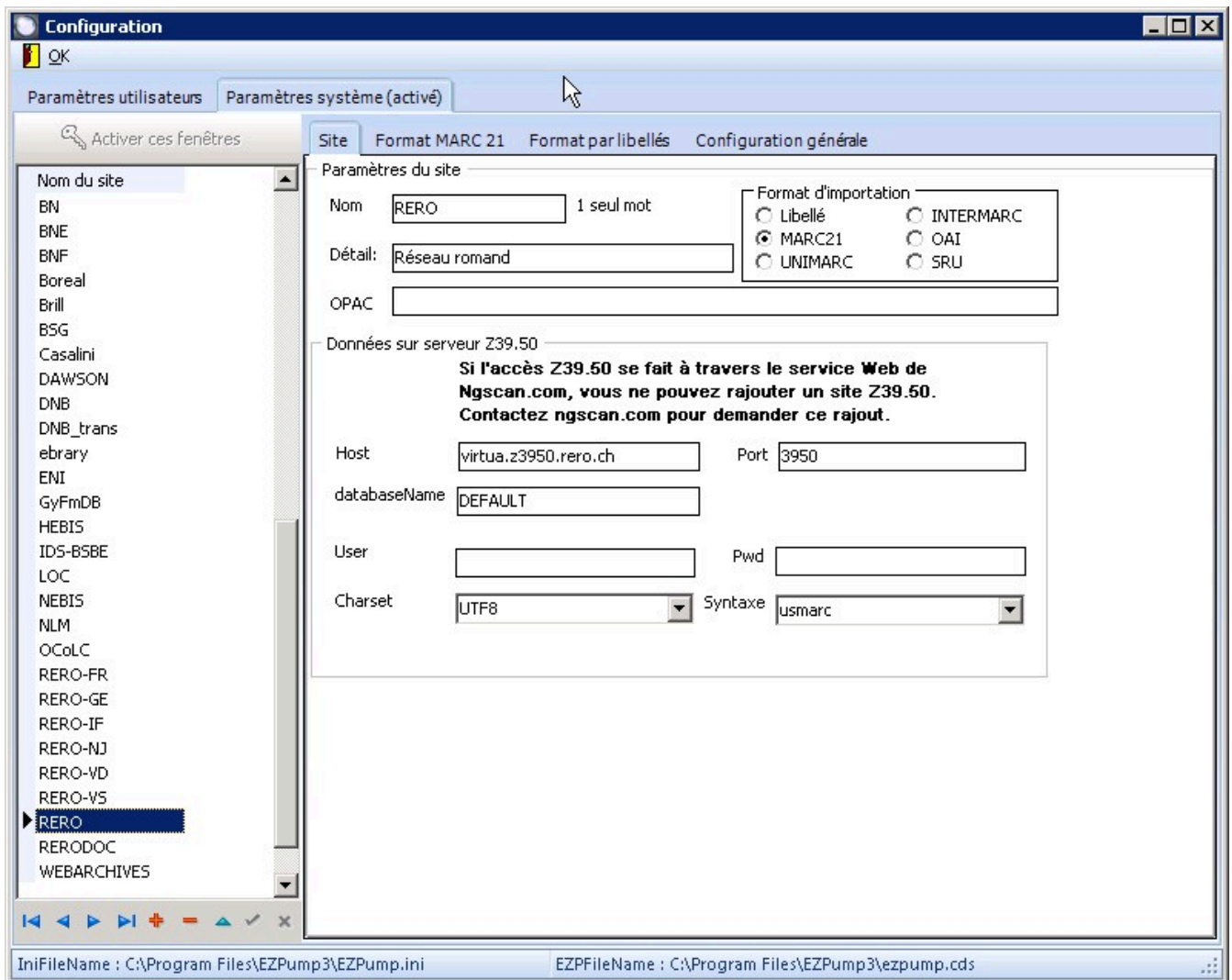


Paramètres système

Menu Outils - Configurer - Paramètres système

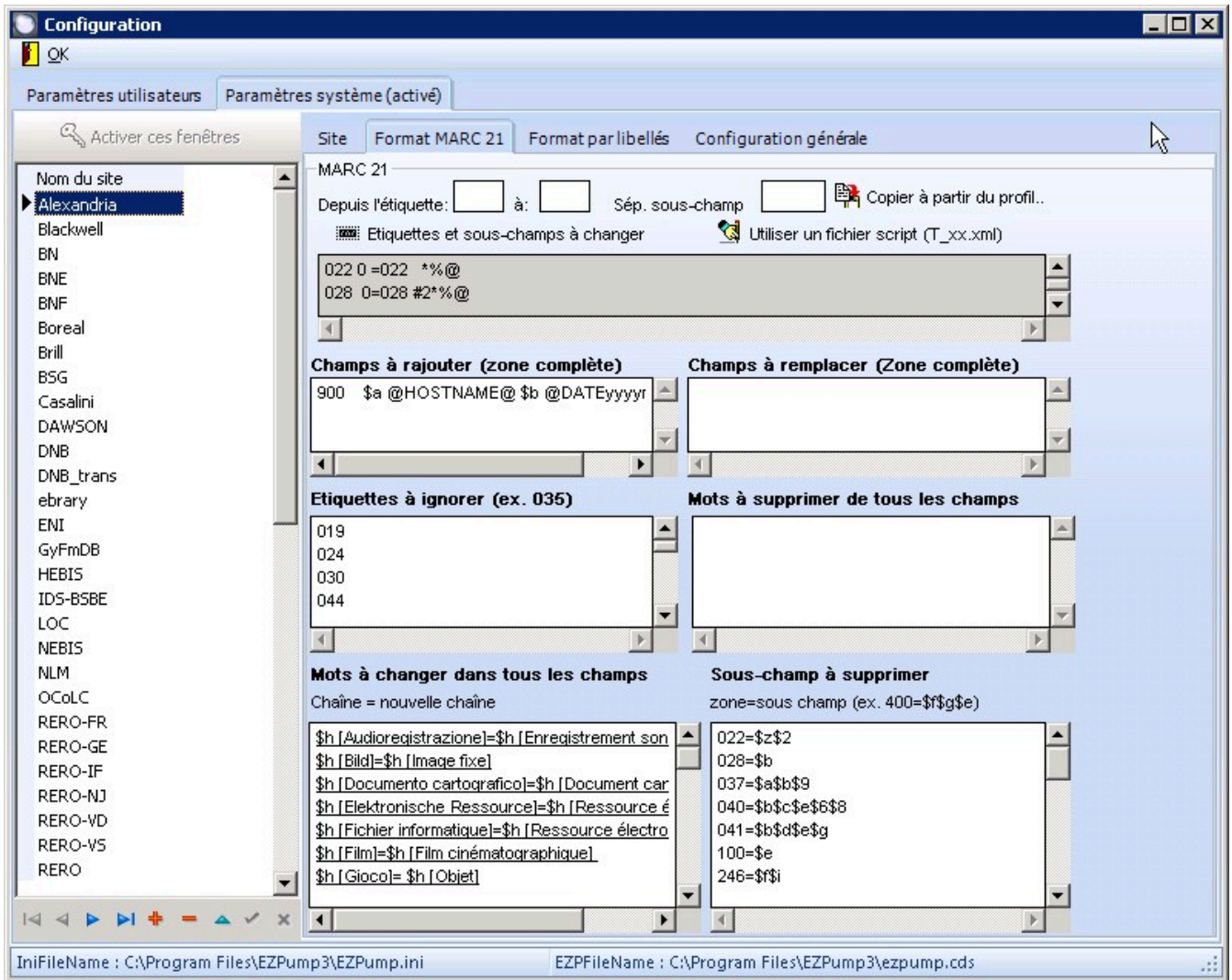
- Onglet site



Activer les fenêtres : vu la configuration centralisée des réservoirs, RERO par exemple protège ces données par mot de passe. Cette authentification n'est pas activée pour les autres sites.

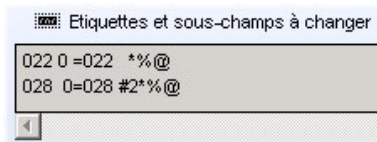
Pour **rajouter un site**, clic sur le + de la barre de navigation. Puis renseigner les données. Le nom que vous donnez donnera lieu à la création d'un fichier cfg+NOM+.xml
C'est ce nom qui sera gardé comme libellé du site.

- Onglet Format MAR21



C'est à ce niveau que vous configurez les changements à effectuer pour toutes les notices pompées.

Changements dans les zones. Cliquez sur le bouton "Etiquettes et sous-champs à changer"



La fenêtre de gestion des changements s'ouvre. Vous pouvez à ce niveau :

- Changer les étiquettes des zones, ainsi que les indicateurs (ex. zone 440 devient zone 490 0_)
- Changer les sous-champs
- Supprimer complètement un sous-champ
- Supprimer le \$ sans supprimer les données après le \$

Etiquettes et sous-champs à modifier

Champs	Etiquette	Ind1	Ind2	# dans ancien ind.=n'importe lequel
	440	<input type="checkbox"/>	<input type="checkbox"/>	Le signe # dans les nouveaux indicateurs
devient...				garde les indicateurs originaux - un champ vide les supprime - sinon les transforme
	490	<input type="checkbox"/>	<input type="checkbox"/>	

Ajouter/modifier Modifier Effacer Annuler

Transformations définies (clic pour sélectionner)

```

111 =711 ##*%@
210 0=210 10*%@
210 1=210 10*%@
246 =246 3 *%@b
260 2=260 *%@
260 3=260 *%@
362 1 =362 0 *%@
440 =490 0 *%@
490 ##=490 0 *%@
501 =500 *%@
505 1 =505 0 *%@
505 2 =505 0 *%@

```

Sous-champs à changer (sans \$) - exemple. : x=9
1 sous-champ par ligne

Sous-champs complet à supprimer (sans \$) - exemple: x
1 sous-champ par ligne

Dollar(s) à supprimer pour cette zone - dollar(s) sur une ligne sans espace
exemple : gx supprime \$g et \$x sans supprimer les données du sous-champ

OK

Les autres actions que vous pouvez effectuer à partir de la fenêtre de config :

- o **Rajouter** une zone complète
- o **Remplacer** une zone complète (ex.: 973 \$a vsbcvi devient 973 \$a vsbcvs)
- o **Ignorer** certaines zones
- o **Supprimer** une chaîne de caractères, mot, phrase dans toutes les zones
- o **Remplacer** une chaîne de caractères mot, phrase dans toutes les zones
- o **Supprimer** certains sous-champs

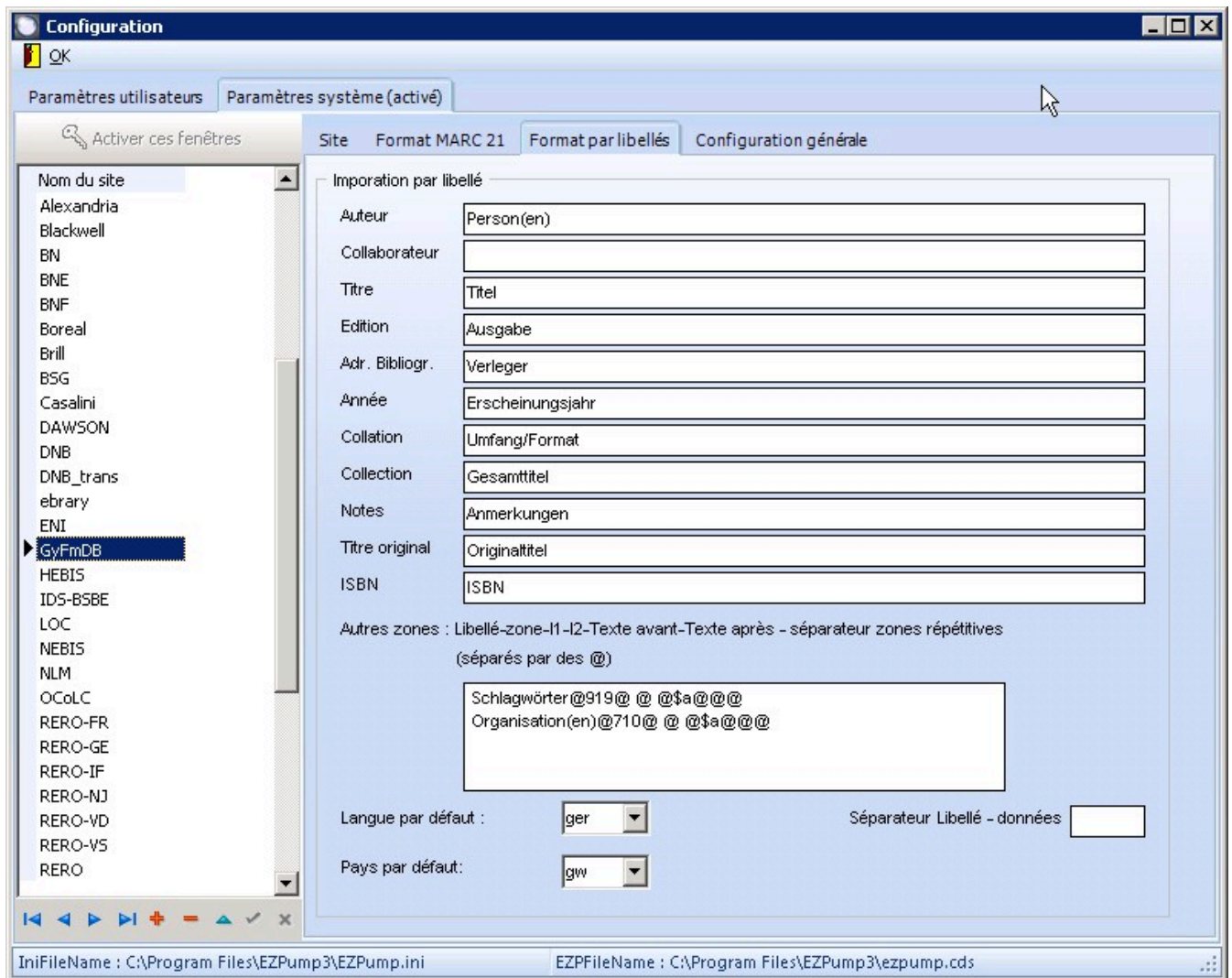
A noter la possibilité d'utiliser les **variables @HOSTNAME@ et @DATE@**

@HOSTNAME@ sera le libellé choisi pour le site. D'où l'importance de bien le choisir lors de la création.

@DATE@ Le format de la date peut être défini sous la forme yyyy mm dd (year - month - day) à rajouter à la variable **@DATE**
Ainsi, **@DATEdd.mm.yy@** affichera la date du jour sous la forme 01.08.12

La graphie supplémentaire (espace, points, tirets) définie dans le format est reprise (yyy.mm.dd ou yyy-mm-dd)

- **Onglet format par libellé**



Cet onglet sert à récupérer des notices lorsqu'elles sont présentées sous forme de tableau (à partir de l'onglet WEB de la fenêtre principale). Les libellés des zones principales sont mappés par leur orthographe. Ainsi, dans ce cas (Deutsche Bibliothek), la zone de collation est précédée dans le tableau par le libellé "Umfang/Format"

D'autres zones spéciales peuvent également être mappées. Dans cet exemple, le libellé "Schlagwort" va en zone 919 \$a. Possibilité de définir les Indicateurs 1 et 2, texte avant et texte après, ainsi que le séparateur si zone répétitive.

Exemple dans le cas d'un Schlagwort = Wallis ; Tourismus

Schlagwörter@986@ @2@\$2 cdu-vsprat \$a @\$2 vsbcvs@:@

donnera la zone :

986 2 \$2 cdu-vsprat \$a Wallis \$2 vsbcvs

Vu que le séparateur de zone répétitive est défini (ici ;), une deuxième 986 sera ajoutée à la notice

986 2 \$2 cdu-vsprat \$a Tourismus \$2 vsbcvs

Vu que ce genre de présentation de notice ne contient pas de zone 008, la langue et le pays par défaut peuvent être paramétrés également.

• Onglet configuration générale

Permet de configurer

- Les zones acceptés
- La ponctuation MARC 21

Certaines notices sont présentées sans la ponctuation habituelle dans une notice en MARC 21. Cet fenêtre permet de rajouter cette ponctuation:

Zone	Subfield	Char Before	ReplaceByChar
245	b	:	
245	c	/	
250	b	:	
260	b	:	
260	c	.	
260	e		↓
260	f	:	
260	g		↓
300	b	:	
300	c	:	

o Le mapping UNIMARC ou INTERMARC vers MARC 21

The screenshot shows the 'Configuration générale' window in EZPump. It features a table for mapping old fields to new ones, and a control panel on the right.

OldZone	NewZone	OldSubField	NewSubField	I1	I2	Token
010	020			-	-	0
010	020	\$d	\$c			0
011	022			-	-	0
011	022	\$z	\$y	-	-	0
013	024			2	-	0
013	024	\$d	\$c	2	-	0
016	028			0	2	0
071	028			#	2	0
100	008					0
101	041			#	-	0
101	041	\$c	\$h	1	-	0
200	245			#	#	0
200	245	\$b	\$h	#	#	1
200	245	\$c	.	#	#	0
200	245	\$d	=	#	#	0
200	245	\$e	:\$b	#	#	0
200	245	\$f	/\$c	#	#	0
200	245	\$g	↓	#	#	0
200	245	\$h	.\$n	#	#	0
200	245	\$i	\$p	#	#	0

Control panel details:

- Token (occurrence): 0 = toutes, 1 = 1ère, 2 = sauf 1ère
- Format: UNIMARC, MARC21
- Zone:
- Buttons: Afficher tout

EZPump est fourni avec des fichiers de transformation UNIMARC -> MARC 21 et INTERMARC -> MARC 21 déjà configurés. Ces données sont évidemment modifiables.

o Les paramètres système d'EZPump

URL de téléchargement des fichiers de configuration